

Муниципальное дошкольное образовательное учреждение «Детский сад № 25»

---

155912, Ивановская область, г. Шуя, ул. Михаила Заботина, д. 2, тел.: 84935144052  
ПРИНЯТО на педагогическом совете  
Протокол № \_\_\_\_\_ от \_\_\_\_\_  
«Детский сад № 25»

Пиголкина \_\_\_\_\_

УТВЕРЖДАЮ  
Заведующий МДОУ

Е.Н.

Приказ № \_\_\_\_\_ от \_\_\_\_\_

**Публичный доклад**  
**за 2020-2021 учебный год**  
**Пиголкиной Екатерины Николаевны**

## Оглавление

<u>Раздел 1. Общая характеристика дошкольного образовательного учреждения</u> .....	3
1.1. Социокультурные и экономические условия.....	3
1.2. Программное обеспечение ДООУ .....	4
1.3. Социальный статус семей воспитанников .....	5
1.4. Общественное самоуправление.....	6
1.5. Структура управления ДООУ .....	6
1.6. Стратегия развития и социальный заказ. Задачи 2021-2022 учебного года .....	7
1.7. Контактная информация .....	7
<u>Раздел 2. Особенности воспитательно-образовательного процесса</u> .....	8
2.1. Охрана и укрепление здоровья детей .....	8
2.2. Социальное партнерство учреждения. ....	8
<u>Раздел 3. Условия осуществления образовательного процесса</u> .....	8
3.1. Характеристика территории ДООУ. Организация предметной образовательной среды .....	8
3.2. Организация питания, состояние обеспечения безопасности.....	9
<u>Раздел 4. Результаты деятельности ДООУ</u> .....	9
4.1. Достижения ДООУ .....	9
4.2. Реализация годового плана работы.....	10
4.3. Результаты оздоровительной работы .....	13
4.4. Образовательные результаты воспитанников .....	13
4.5. Оценка функционирования ДООУ родителями и представителями общественного самоуправления.....	16
<u>Раздел 5. Кадровый потенциал</u> .....	16
5.1. Количественный и качественный состав .....	16
5.2. Развитие кадрового потенциала .....	16
<u>Раздел 6. Финансовые ресурсы</u> .....	17
<u>Заключение. Перспективы и планы развития</u> .....	18

# Раздел 1.

## Общая характеристика дошкольного образовательного учреждения

### 1.1. Социокультурные и экономические условия

Муниципальное дошкольное образовательное учреждение «Детский сад №25»  
г.о. Шуя

Лицензия на права ведения образовательной деятельности Департамента образования Ивановской области Регистрационный № 1602 Серия 37Л01 № 0001143 от 17.03.2016 г.;

**Режим работы:** пятидневная рабочая неделя, выходные дни – суббота, воскресенье.

Длительность работы – 12 часов, ежедневно с 7.00. часов до 19.00 часов.

В ДОО функционируют 6 групп:

В МДОУ было укомплектовано 6 групп, которые посещали 140 детей:

1 ясельная группа – 20 детей;

2 ясельная группа – 22 детей;

Младшая группа – 26 детей;

Средняя группа – 22 детей;

Старшая группа – 25 детей;

Подготовительная группа – 25 детей;

Управление ДОО осуществляется в соответствии с законодательством Российской Федерации, Ивановской области, Администрации г.о. Шуя и Уставом детского сада на принципах демократичности, открытости, приоритета общечеловеческих ценностей, охраны жизни и здоровья человека, всестороннего развития личности. Непосредственное руководство учреждением осуществляет заведующая детским садом, назначенная учредителем.

Регулирование и координацию деятельности учреждения осуществляет учредитель МДОУ – отдел образования Администрации городского округа Шуя. Он взаимодействует с учреждением через окружной методический центр. Также активное влияние на деятельность МДОУ оказывают Профсоюз работников образования городского округа Шуя.

В состав органов самоуправления МДОУ входят:

Управляющий Совет МДОУ;

Педагогический совет МДОУ

Родительский комитет;

Профсоюзный комитет.

### 1.2. Программное обеспечение ДОО:

Обучение и воспитание ведется на русском языке.

Основной целью деятельности Учреждения является образовательная деятельность по образовательным программам дошкольного образования, присмотр и уход за детьми.

Предметом деятельности Учреждения является обучение детей в целях обеспечения реализации прав граждан на получение общедоступного бесплатного дошкольного образования.

Задачами Учреждения, являются:

- формирование общей культуры детей дошкольного возраста;
- развитие физических, интеллектуальных, нравственных, эстетических и личностных качеств детей дошкольного возраста;
- формирование предпосылок учебной деятельности детей дошкольного возраста;
- сохранение и укрепление здоровья детей дошкольного возраста;
- коррекция нарушений развития различных категорий детей с ограниченными возможностями здоровья, оказание им квалифицированной психолого-педагогической помощи;
- оказание методической, психолого-педагогической, диагностической и консультативной помощи родителям (законным представителям) по вопросам воспитания, обучения и развития детей дошкольного возраста.

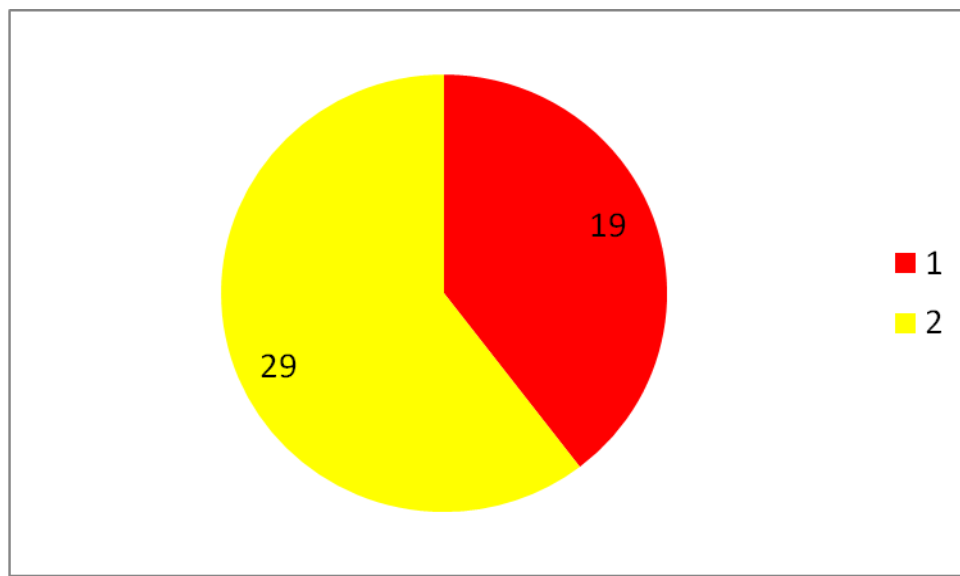
Образовательная программа разработана педагогическим коллективом МДОУ на основе примерной основной общеобразовательной программы дошкольного образования «Детство» под редакцией В. И. Логинова, Т. И. Бабаева, Н. А. Ноткина, в соответствии с Федеральным Государственным Образовательным Стандартом дошкольного образования.

### 1.3. Социальный статус семей воспитанников

Категории семей нашего образовательного учреждения различны.

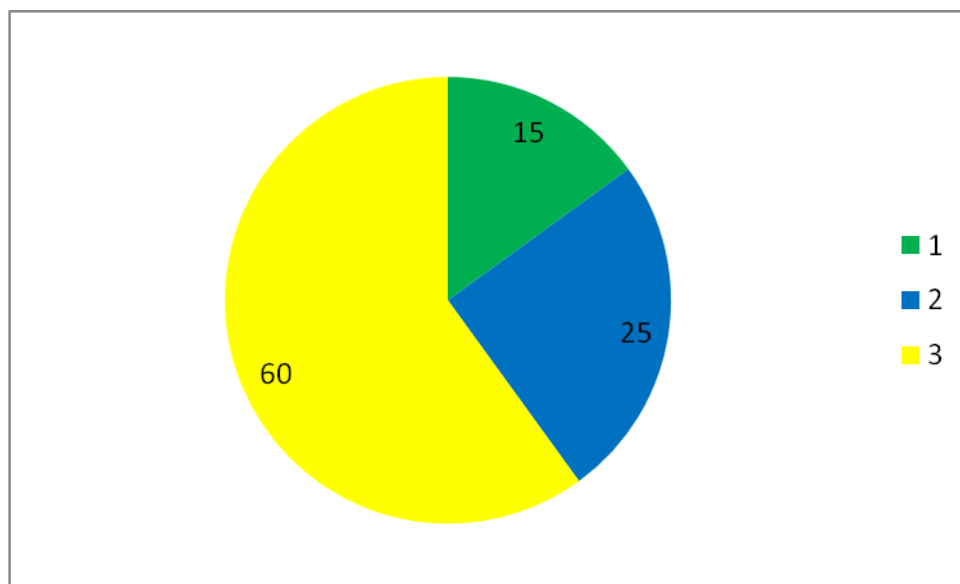
Основную часть составляют полные благополучные семьи – 75%, многодетные – 9 %, малообеспеченные – 10%, неполные – 25%.

### Социальный статус семей



1 – неполные семьи

2 – полные семьи



1 – многодетные

2 – 2 ребенка

3 – 1 ребенок

#### 1.4.Общественное самоуправление

В рамках общественного самоуправления, расширения коллегиальных, демократических форм управления в детском саду действует орган родительского самоуправления, Педагогический совет.

Разведены их полномочия, разработаны и утверждены Положения. В каждую структуру входит по одному представителю от группы детского сада и по одному представителю от педагогического коллектива.

Одной из главных задач администрации МДОУ является широкое информирование родителей обо всех процессах, происходящих в ДОУ.

#### 1.5.Структура управления ДОУ

Система управления МДОУ «Детский сад №25» строится с ориентацией на личность ребенка, учитывая его специфические особенности. Огромное внимание администрацией МДОУ уделяется изучению потенциальных возможностей каждого члена педагогического коллектива, продуманному распределению функциональных обязанностей между членами администрации, самооценке результатов работы.

Управление ДОУ строится на принципах единоначалия и самоуправления, обеспечивающих государственно-общественный характер управления дошкольным образовательным учреждением. Непосредственное руководство МДОУ осуществляет заведующий. Формами самоуправления МДОУ являются:

- Общее собрание трудового коллектива
- Педагогический совет
- Общее родительское собрание

#### 1.6. Стратегия развития и социальный заказ.

Перед педагогическим коллективом были поставлены на 2020-2021 учебный год следующая цель и задачи:

Создание оптимальных психолого-педагогических условий для комфортного проживания детей и успешности ребенка в разных видах детской деятельности.

1. Систематизация физкультурно-оздоровительной деятельности в ДОУ с вовлечением в неё всех участников образовательного процесса, для сохранения здоровья воспитанников, снижения заболеваемости.
2. Качественная реализация формируемой части образовательной программы ДОУ с воспитанниками, через повышение образовательных, профессиональных, теоретических и практических знаний педагогов по проблеме нравственно патриотического воспитания

## 1.7. Контактная информация

Заведующий – Пиголкина Екатерина Николаевна

✉:155912, Российская Федерация, Ивановская область, г.о. Шуя, ул. Михаила Заботина, д.2

☎: 8 (49351) 44052

[Shuyamdou25@mail.ru](mailto:Shuyamdou25@mail.ru)

В детском саду функционирует сайт «МДОУ «Детский сад №25»

Целевая аудитория сайта - работники образования, родители и дети.

Цели: поддержка процесса информатизации в ДОУ путем развития единого образовательного информационного пространства образовательного учреждения; представление образовательного учреждения в Интернет-сообществе.

Задачи:

- обеспечение открытости деятельности образовательного учреждения;
- реализация прав граждан на доступ к открытой информации при соблюдении норм профессиональной этики педагогической деятельности и норм информационной безопасности;
- информирование общественности о развитии и результатах уставной деятельности образовательного учреждения, внутренних и внешних событиях ДОУ.

## **Раздел 2. Особенности воспитательно-образовательного процесса**

### 2.1. Охрана и укрепление здоровья детей

На протяжении многих лет существования ДОУ ведется комплексная работа по сохранению и укреплению здоровья воспитанников.

Система физкультурно-оздоровительной работы МДОУ:

- Проведение ежегодной вакцинации «Гриппол +»
  - Проведение закаливающих процедур:
  - 3–4 года – дорожка «Здоровья»;
  - 4–5 лет – босохождение;
  - 5–7 лет – обливание рук до локтей прохладной водой.
- Проведение санации носоглотки (полоскание) после приема пищи.
- Прием витаминных препаратов не менее 2 раз в год и дополнительно в период подъема вирусных инфекций.
  - Обеспечение рационального калорийного питания и др.
  - Контроль за соблюдением СанПиН в детсаду и на территории ДОУ.
  - Профилактика травматизма, педикулёза, отравлений и др.

Физкультурно-оздоровительная работа направлена на:

- решение программных задач физического воспитания и развития;
- Обеспечение двигательного режима и активности;
- сохранение и укрепление психического здоровья.

Для качественной реализации данных направлений и обеспечения эмоционального комфорта детей в ДОУ в педагогическом процессе используются современные образовательные и здоровьесберегающие технологии:

- психотехнологии (песочная, игротерапия, психогимнастика);
- «Как воспитать здорового ребенка»
- медико-гигиенические и физкультурно-оздоровительные технологии;

## 2.2. Социальное партнерство учреждения.

На протяжении нескольких лет детский сад использует разнообразные формы социального партнерства с различными организациями.

- ❖ Историко-художественный и мемориальный музей имени М.В. Фрунзе
- ❖ МОУ ООШ №15
- ❖ «Детская художественная школа»
- ❖ Детско – юношеская спортивная школа

## **Раздел 3. Условия осуществления образовательного процесса**

### 3.1. Характеристика территории ДОУ. Организация предметной образовательной среды

Детский сад располагается в кирпичном здании, построенном в 1963 году. Территория детского сада имеет ограждение и разбита на:

- ✓ Цветники;
- ✓ Спортивная площадка;
- ✓ Прогулочные участки, соответствующих СанПиН, оборудованные малыми архитектурными формами, песочницами, столами со скамейками.

В состав группового помещения входят приемная, игровая, спальня, туалетная и буфетная комнаты.

Материально-техническая и развивающая среда «МДОУ «Детский сад №25» соответствует санитарно-гигиеническим требованиям.

Познавательное развитие ребёнка и социально-личностное развитие осуществляется в групповых комнатах, музыкальном зале, спортивном зале, на спортивной площадке.

Программно-методическое обеспечение педагогов осуществляется в методическом кабинете, где имеется необходимая литература, медиатека, наглядные пособия по всем направлениям деятельности детского сада.

В 2020-2021 учебном году в МДОУ «Детский сад №25» были приобретены: интерактивная доска, принтер.

### 3.2. Организация питания, состояние обеспечения безопасности.

Организация питания в ДОУ осуществляется администрацией ДОУ. Продукты питания приобретаются в частных торгующих организациях при наличии разрешения служб санитарно-эпидемиологического надзора за их использованием в ДОУ.

В МДОУ «Детский сад №25» сбалансированное четырехразовое питание.

Общее количество суточных килокалорий составляет – 1680 единиц.

Санитарное состояние пищеблока соответствует требованиям Сан ПиН.

Продукты, включенные в питание разнообразны:

- ✓ 7 видов круп;



- ✓ из овощей: капуста, лук, морковь, свекла, картофель, огурцы, помидоры;
- ✓ мясная продукция: куры, говядина;
- ✓ рыба;
- ✓ молочная продукция: творог, сметана, молоко;
- ✓ фрукты: яблоки, бананы, груши, мандарины;
- ✓ разные виды напитков: компоты, соки.
- ✓ свежая выпечка;

Ежедневно проводится бракераж пищи.

Режим приема пищи составлен с учетом возрастных особенностей детей и проводится в группах.

Обеспечение безопасности жизни и деятельности детей.

В детском саду систематически отслеживается:

- ✓ состояние мебели в группах,
- ✓ освещенность групповых комнат и кабинетов.
- ✓ санитарное состояние всех помещений ДОУ и его территории.
- ✓ соблюдение режимных моментов, организация двигательного режима.

Разработан гибкий режим реализации двигательной активности при неблагоприятных погодных условиях.

Территория ДОУ освещена, подъездные пути закрыты, регулярно осматривается на предмет безопасности.

## **Раздел 4. Результаты деятельности ДОУ**

На данный момент наше учреждение выстроило свой имидж, имеет положительную репутацию и определенный статус, что для нас является важным показателем. Этому способствуют и достижения ДОУ 2020-2021 учебном году.

### 4.1 Достижения ДОУ

Показателем профессионализма педагогов является участие их и их воспитанников в конкурсах различного уровня.

Конкурс работ из природного материала «Дары осени» сентябрь 2020 г.

Городской конкурс аппликаций «Подарившая жизнь...», ноябрь 2020 г.

Конкурс «Новогодняя игрушка» декабрь 2020 г.

Благотворительная акция «Добротой сердец мы наполним мир», 2020г.

Конкурс «Рождественский подарок», 2021 г.

Фестиваль детского творчества «Светлый праздник», апрель 2021 г.

Музыкальный фестиваль «Веселые нотки», 2021 г.

Летний малышок, июнь 2021 г.

### 4.2 Реализация годового плана работы ДОУ

В 2020-2021 учебном году деятельность ДОУ была направлена на решение следующих задач:

1. Повышение уровня педагогической компетенции педагогов посредством изучения и внедрения федеральных государственных образовательных стандартов к структуре основной образовательной программы дошкольного образования в образовательный процесс ДОУ.
2. Создание условий для развития коммуникативных качеств у воспитанников, направленных на достижение целей овладения конструктивными способами и средствами взаимодействия с окружающими людьми.
3. Создание условий для всестороннего развития нравственно- патриотического

потенциала детей дошкольного возраста, воспитания гражданственности через создание мини музеев.

Методическая работа, осуществляемая в течение учебного года, органично соединялась с повседневной практикой педагогов. Одной из главных задач в деятельности методической службы стало оказание реальной действенной помощи всем членам коллектива.

-Повышение ИКТ – компетентности педагогов. Внедрение ИКТ в воспитательно-образовательный процесс.

- «Использование новых эффективных средств развития двигательной сферы детей дошкольного возраста в физкультурно – оздоровительной работе»

-Создание условий в МДОУ для реализации ФГОС.

#### Формы работы:

Традиционные:

- ❖ тематические педсоветы;
- ❖ теоретические семинары;
- ❖ семинары-практикумы;
- ❖ дни открытых дверей;
- ❖ повышение квалификации;
- ❖ работа педагогов над темами самообразования;
- ❖ открытые мероприятия и их анализ;
- ❖ участие в конкурсах;
- ❖ организация консультативной подготовки педагогов.

Инновационные:

- ❖ мастер-классы;
- ❖ проектная деятельность;
- ❖ творческие конкурсы.

Высшей формой методической работы является педагогический совет. В ДОУ проводятся педагогические советы, которые включают теоретический материал (доклады, сообщения), аналитический материал (анализ состояния работы по направлениям, итоги мониторинга), тренинги для педагогов (выработка методических рекомендаций).

В 2020-2021 году были проведены педагогические советы:

1. Установочный, аналитико-планирующий («Организация учебно-воспитательного процесса в дошкольном образовательном учреждении»), на котором были утверждены годовой план работы на 2020-2021 учебный год, рабочие программы педагогов, планы работы с социальными структурами, сотрудничающие с ДОУ, расписание НОД.

2. Педсовет «Создание мини музея в ДОУ, как метод патриотического воспитания», на котором были раскрыты такие вопросы как:

1. Эффективность использования мини-музеев в решении задач патриотического воспитания дошкольников.
2. Мини-музеи как один из методов для расширения и укрепления знаний детей о Родине.

Просмотр презентаций мини-музеев в группах ДОУ.

Проведена деловая игра «Мини-музеи в детском саду».

3. Педсовет «Формирование связной речи у дошкольников» был посвящен использованию актуальности проблемы речевого развития детей дошкольного возраста, результатам тематической проверки «Речевое развитие детей»

Проведена рефлексивно-ролевая игра «Связная речь дошкольников».

4. Педсовет «Один день из жизни детского сада. Организация воспитательно-образовательного процесса в ДОУ в условиях реализации ФГОС».

5. «Итоги работы ДОУ». На итоговом педсовете была проанализирована работа за 2020-2021 учебный год с заслушиванием публичного доклада заведующего ДОУ Пиголкиной Е.Н. С годовым отчетом выступила воспитатель Новожилова Ю.А. Был утвержден план-проект годового плана на 2021-2022 учебный год.

Основной формой повышения педагогического уровня педагогов являются консультации.

В учебном году консультативную помощь педагоги получили по следующим темам:

«Игровая деятельность воспитателя с детьми в адаптационный период».

«Грамматически правильная речь воспитателя».

«Советы по самообразованию».

«Традиционные игры в детском саду».

«Мастерская Деда Мороза» (изготовление поделок из бросового материала).

«Интеграция познавательной и двигательной деятельности в процессе проведения спортивных досугов в ДОУ».

«Как знакомить детей с социальными нормами и правилами».

«Соблюдение санэпидрежима в летний период».

Открытые просмотры. Они позволили всем увидеть, как работают коллеги, использовать их позитивный опыт, осознать свои недочеты. Кроме того, педагоги учатся анализировать особенности учебно-воспитательного процесса в целом, а также ООД или досуговой деятельности в группе, что позволяет самим педагогам, включаться в процесс управления качеством образования.

В 2020-2021 учебном году были проведены следующие открытые просмотры ООД.

- «Весенние фантазии» (занятие по изобразительной деятельности в средней группе) – Князева Н.В.
- «Путешествие в мир прекрасного» (комплексное занятие в старшей группе) - Пеугина Е.В.
- «Зимнее чудо» (комплексное занятие в младшей группе) – Щудрина Е.С.

Одной из форм повышения профессионального мастерства педагогов является обмен педагогического опыта. Трансляция передового педагогического опыта в ДОУ осуществляется в рамках презентации проектов. Были представлены презентации опыта следующих педагогов:

➤ «Спорт в жизни детей» - Седельникова О.В.

➤ Мастер – класс Майорова А.П. на тему «Нетрадиционная техника рисования в работе с детьми».

Данные работы можно рассматривать, как инновационные педагогические технологии, элементы которых используют педагоги нашего ДОУ.

Для выявления проблем, в работе воспитателей своевременной коррекции воспитательно-образовательной работы в ДОУ методической службой

**использовались разные виды контроля.**

#### **КОМПЛЕКСНОЕ ИЗУЧЕНИЕ**

Подготовительная к школе группа.

#### **ТЕМАТИЧЕСКИЙ КОНТРОЛЬ**

ТЕМА: «Готовность детского сада к новому учебному году» (все группы)

ТЕМА: «Планирование физкультурно-оздоровительной работы в течение дня»

ТЕМА: «Анализ предметно-развивающей среды в группах по разделу «Развитие игровой деятельности»

#### **СРАВНИТЕЛЬНЫЙ КОНТРОЛЬ**

ТЕМА: «Использование малых фольклорных форм, художественных произведений в организации гигиенических процедур с детьми младшего возраста»:

#### **ОПЕРАТИВНЫЙ КОНТРОЛЬ**

- оформление родительских уголков;
- оснащение групп мебелью в соответствии с ростом детей;
- санитарное состояние групп;
- охрана жизни и здоровья;
- развивающая среда групп;
- своевременность оплаты за детский сад;
- проведение групповых собраний;
- качественное ведение документации;
- готовность воспитателей к занятиям;
- санитарное состояние детского сада;
- проведение закаляющих мероприятий;
- проверка нормы питания в группах;
- продолжительность прогулок;
- организация трудовой деятельности в уголке природы;

Для каждого вида контроля воспитателем собиралась и анализировалась разнообразная информация, по результатам контроля составлялась справка, выработывались рекомендации, определялись пути исправления недостатков; исполнение рекомендаций проверялось.

Укрепление сотрудничества детского сада и школы, как одного из условий обеспечения преемственности дошкольного и начального обучения. Для реализации этой задачи, согласно составленному плану, была проведена следующая работа:

- ❖ Посещение воспитателями подготовительных к школе групп открытых уроков;
- ❖ Консультации педагога-психолога родителей будущих первоклассников;
- ❖ Участие в родительских собраниях;
- ❖ Проведение совместного Дня здоровья;
- ❖ Экскурсии по школе.

В детском саду идет постоянный поиск путей работы методической службы в инновационном режиме, решения разных проблем. Педагогами накоплен определенный положительный опыт по таким проблемам, как дополнительное образование в ДОУ, правовое воспитание дошкольников, оздоровительная развивающая работа с детьми, работа с родителями в инновационном режиме.

Итогом работы всего педагогического коллектива можно считать качественный анализ уровня подготовки детей к обучению в школе, уровень развития детей и соответствие возрастной норме, уровень адаптивности детей к детскому саду.

### 4.3. Результаты оздоровительной работы

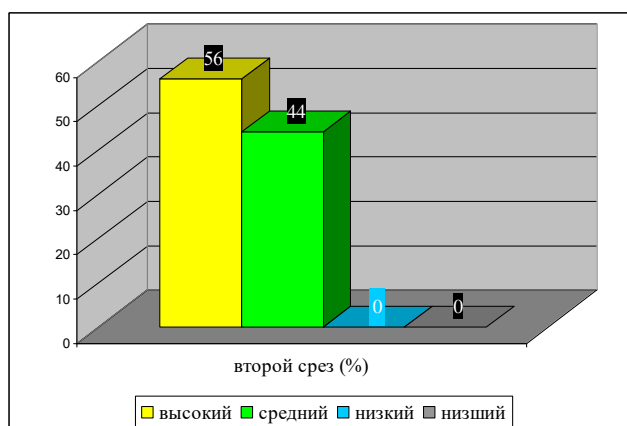
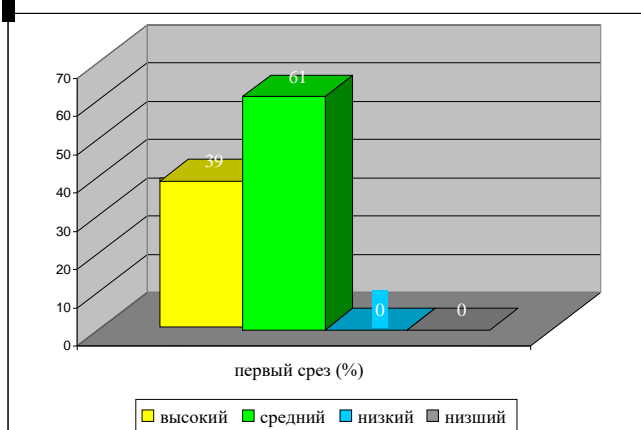
### 4.4. Образовательные результаты воспитанников:

## Освоение образовательных программ (в целом по МДОУ)

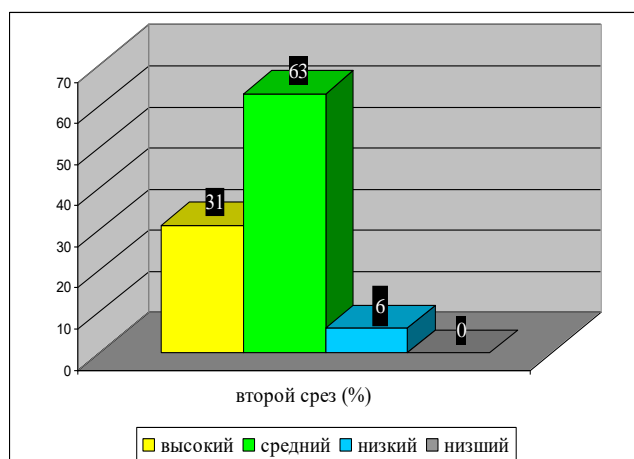
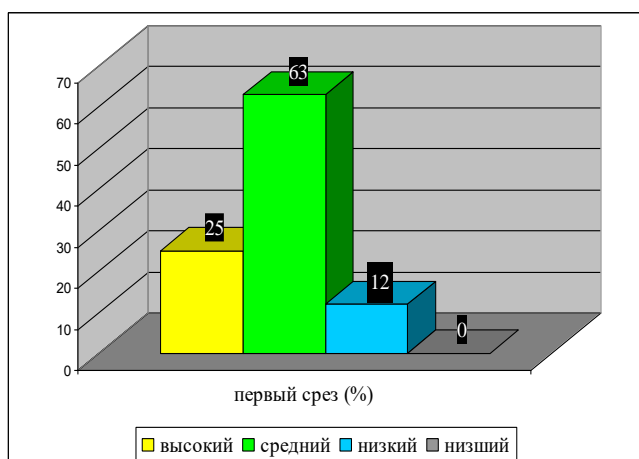
Учебные годы	Всего детей	Усвоили образовательную программу	Не усвоили образовательную программу
2019-2020	45	96%	4%
2020-2021	23	94%	6%

## Анализ освоения программы

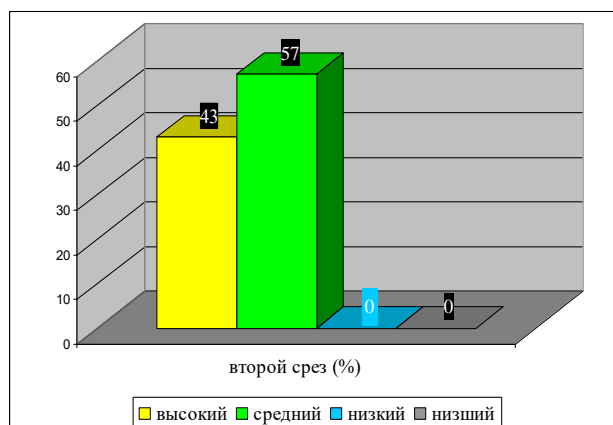
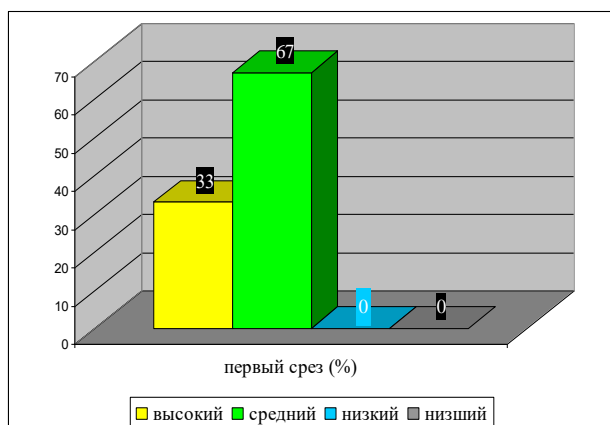
## Подготовительная к школе группа



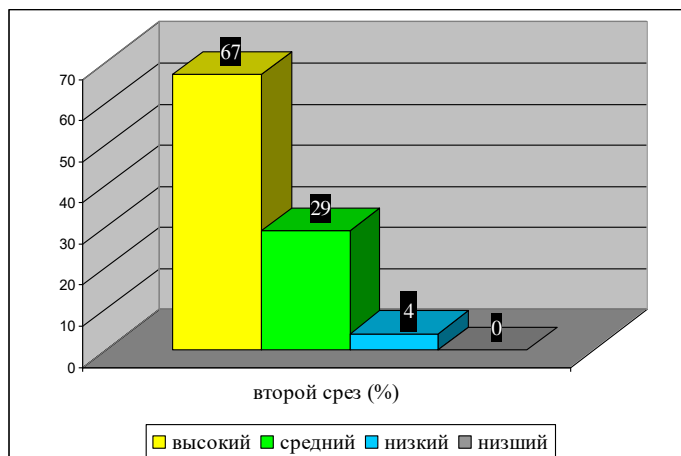
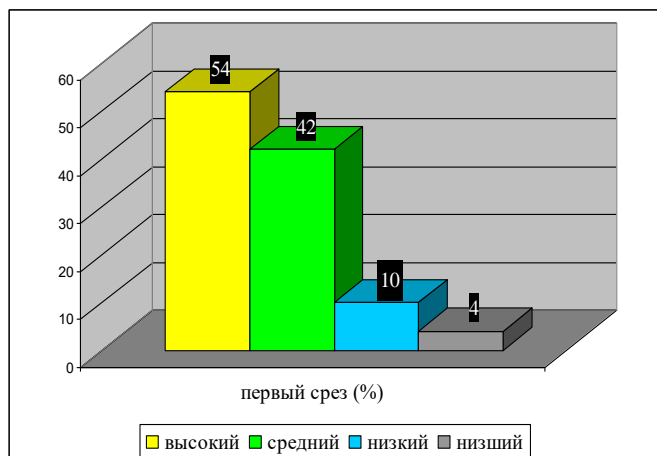
## Старшая группа



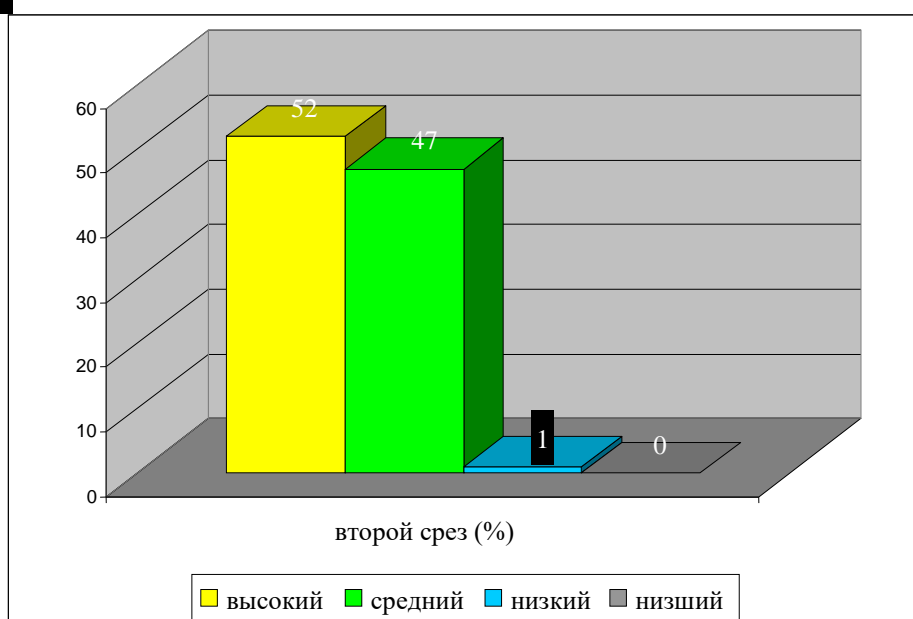
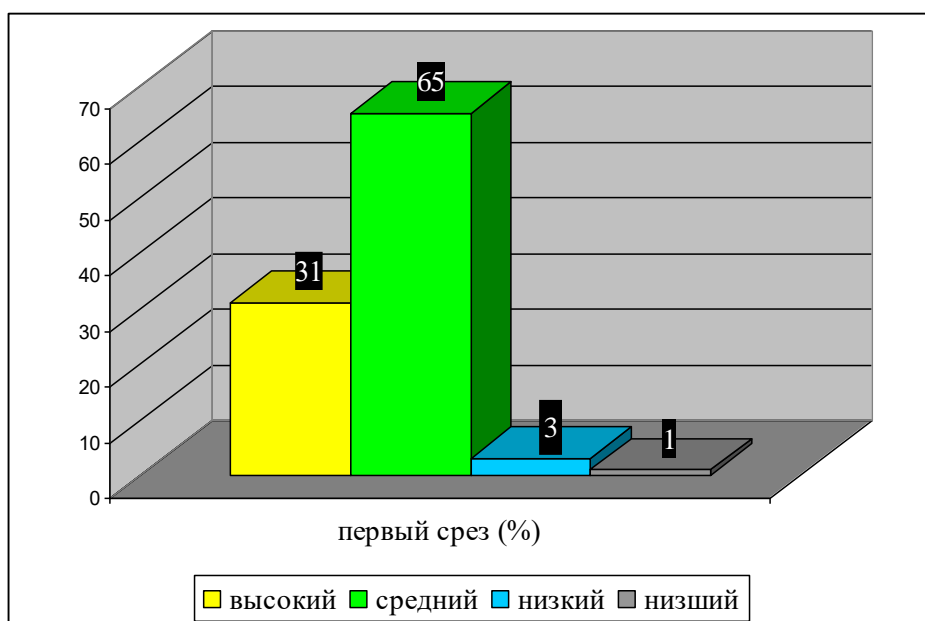
## Средняя группа



## II младшая группа



## Сводные результаты динамики формирования интегративных показателей



### 4.5. Оценка функционирования ДОУ родителями и представителями общественного самоуправления.

Ежегодно, в конце учебного года, администрацией ДОУ проводится анкетирование родителей по теме «Оценка деятельности ДОУ». В 2020-2021 учебном году в анкетировании приняли участие все родители – 144 чел. (100%). Родителям предлагалось ответить на 13 вопросов, связанных с качеством коррекционной работы, образовательной деятельности, материально-техническим обеспечением, питанием, формами сотрудничества с родителями, а также оценить работу по 10-бальной шкале.

- от 1 до 6 баллов - нет оценки
- 7 баллов – 1 человек (0,7%)
- 8 баллов – 1 человек (0,7%)
- 9 баллов – 28 человек (17,4%)
- 10 баллов – 110 человек (81,2%)

Представленные результаты, свидетельствуют о хороших показателях деятельности ДОО, положительной динамике по всем направлениям, а, следовательно, обеспечивают качество образовательных услуг.

## Раздел 5. Кадровый потенциал

### 5.1. Количественный и качественный состав

➤ заведующий – 1 чел.

Педагогический персонал:

➤ воспитатель – 9 человек

➤ музыкальный руководитель – 1 человек.

➤ физрук – 1 человек.

Обслуживающий вспомогательный персонал – 6 человек

### Качественный состав педагогического коллектива

Учебный год, всего педагогов	образование			квалификация			
	высшее	средне-специальное	обучающиеся В ВУЗах	высшая	I категория	II категория	без категории
2020-2021	9 чел.	2 чел.					
11 чел.	9 чел.	2 чел.					

### Педагогический стаж

Учебный год, всего педагогов	педагогический стаж			
	от 0 до 5	от 5 до 10	от 10 до 20	от 20 и выше
2020-2021	2 чел.	4 чел.	2 чел.	3 чел.
11 чел.	2 чел.	4 чел.	2 чел.	3 чел.

### 5.2. Развитие кадрового потенциала

Курсы повышения квалификации:

В 2020-2021 учебном году прошли курсы 1 педагог (9%).



## Раздел 6. Финансовые ресурсы

Источниками формирования имущества и финансирования Учреждения являются:

- субсидии на финансовое обеспечение выполнения Учреждением муниципального задания, рассчитанные с учетом нормативных затрат на оказание Учреждением муниципальных услуг физическим и (или) юридическим лицам и нормативных затрат на содержание муниципального имущества;

- субсидии на иные цели;
- пожертвования физических и юридических лиц;
- другие источники, не запрещенные законодательством РФ.

- стоимость питания 1 ребёнка в день в среднем за год 80 рублей,

МДОУ «Детский сад №25» было выделено бюджетных средств в сумме руб. из них расходы составили:

на оплату труда – 7 617 624,81 руб.

на коммунальные услуги – 573 585,43 руб.

питание – 0,00 руб.

услуги на содержание имущества – 32 008,79 руб.

услуги связи – 14 578,37 руб.

прочие работы и услуги – 128 038,07 руб.

### Материально-технические ресурсы

Детский сад функционирует с 1963 года. Имеется собственная газовая котельная и КНС.

## Заключение. Перспективы и планы развития

В 2020-2021 учебном году функционирование МДОУ «Детский сад №25» сочетало традиционные высокоэффективные формы работы и современные инновационные технологии. Такая интеграция обеспечила учреждению положительную динамику по всем направлениям деятельности ДОУ.

В полном объеме реализованы поставленные задачи по всем направлениям деятельности:

- в воспитательно-образовательном процессе;
- в оздоровительно-профилактической работе;
- стабильно функционируют Органы общественного самоуправления;

Однако, в 2021-2022 учебном году необходимо:

В методической работе:

Продолжать создать развивающую предметно-пространственную среду в дошкольном учреждении, функционально моделирующую содержание детской деятельности с учётом ФГОС

Обеспечить методические условия для освоения педагогами технологий индивидуализации.

Повышение качества образовательного процесса на основе использования инновационных программ и технологий (проектирование и включение семьи в проектную деятельность)

В материально-техническом обеспечении заменить:

- мебель в группе;
- оконные рамы,
- замена крыши.